

frogblue Display

frogDisplay
CU-Dis-A.01

Interface utilisateur à écran tactile

Utilisation conforme
Interface utilisateur à écran tactile de 3,5" pour la commande, p. ex., des éclairages, stores et volets, chauffages et scénarios. Avec 2 entrées pour l'interrogation de contacts à très basse tension sans alimentation supplémentaire.

Montage dans un boîtier d'appareil conformément à la norme DIN 49073.

Consignes de sécurité

Seuls des électriciens spécialisés sont autorisés à mettre en place et monter des appareils électriques.

L'inobservation du mode d'emploi peut endommager l'appareil, causer des incendies ou d'autres dangers!

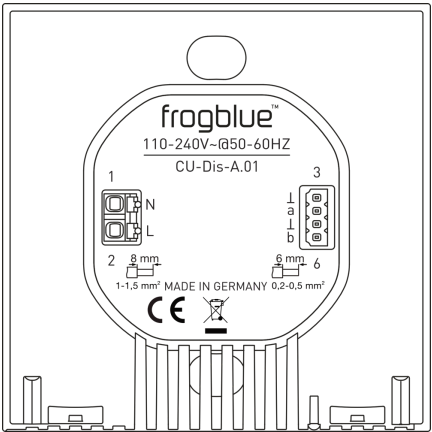
Danger dû à un choc électrique. L'appareil ne convient pas pour la déconnexion de l'alimentation de réseau. Même lorsque l'appareil est déconnecté, la charge n'est pas séparée du réseau par voie galvanique.

Danger dû à un choc électrique. Avant tous les travaux sur l'appareil ou avant de remplacer des éclairages, déconnecter la tension secteur et désactiver les dispositifs de sécurité.

Observer les prescriptions spécifiques à chaque pays.

Ce mode d'emploi fait partie intégrante du produit et doit rester chez le client.

Structure de l'appareil



L/N: raccordement du câble secteur
a: entrée 1
b: entrée 2
⊥: masse

Fonctionnement

Informations sur le système
Cet appareil est un produit du système frogblue. Il est indispensable de posséder des connaissances spécialisées détaillées acquises au cours de formations frogblue.

Le fonctionnement de l'appareil est lié à un logiciel. Le site Internet de frogblue met à disposition des informations détaillées sur les versions logicielles et l'étendue respective des fonctions.

Des descriptions techniques, autres instructions détaillées et remarques relatives à l'élimination appropriée du produit sont reprises dans le manuel mis à disposition sur le site Web de frogblue. L'app frogblue permet de procéder à la mise en service et à la configuration.

Caractéristiques du produit:

- Interface WiFi
- Interface Bluetooth
- Interface utilisateur à écran tactile
- Capteur d'approche, de luminosité et de température
- Micro et haut-parleur
- Alimentation par câble secteur, aucun câblage supplémentaire nécessaire entre les modules frogblue

Informations pour électriciens spécialisés

Montage et raccordement électrique

DANGER!
Choc électrique en cas de contact avec les pièces sous tension.

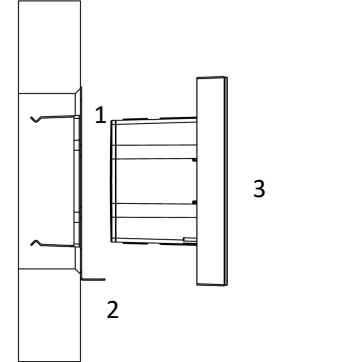
Un choc électrique peut être mortel.

Avant les travaux sur l'appareil, déconnecter celui-ci du réseau électrique et couvrir les pièces sous tension à proximité!

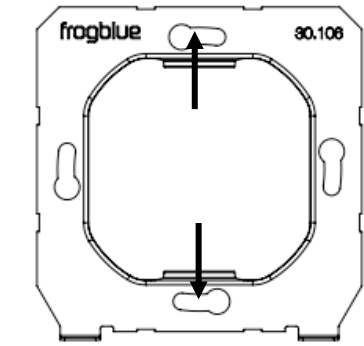
DANGER!
Aucune tension réseau (> 50 V) ne peut être raccordée aux entrées. Cela mettrait en danger la sécurité de l'ensemble du système. Cela pourrait mettre en danger des personnes et détruire des appareils et dispositifs.

Les lignes très basse tension ne peuvent pas être introduites dans le boîtier de distribution par la même ouverture que les lignes basse tension; elles doivent être séparées les unes des autres dans la mesure du possible.

Raccordement de l'appareil



Monter le cadre métallique (1) sur un boîtier d'appareil. Les vis doivent, de préférence, être fixées dans les positions marquées.

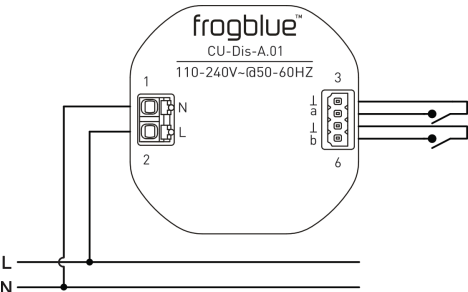


Les pattes de fixation (2) doivent ici être tournées vers le bas.

Mettre l'écran (3) en place dans le cadre métallique. Veiller ici à ce que les pattes de fixation (2) et les ouvertures sur l'écran (3) soient orientées les unes vers les autres.

L'écran (3) ne peut être monté qu'en combinaison avec le cadre métallique (1).

Montage de l'appareil

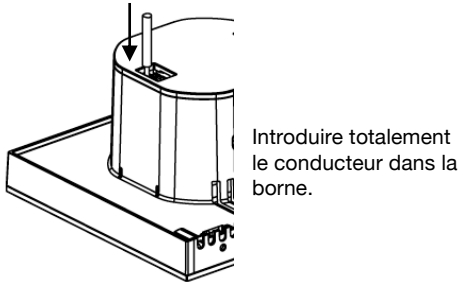


Longueur de dénudage

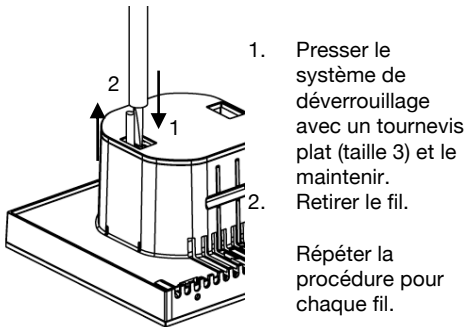
Ø 1 ... 1,5 mm²; conducteurs rigides recommandés

Ø 0,2 ... 0,5 mm²; conducteurs rigides recommandés

Raccordement des fils

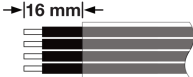


Retrait des fils



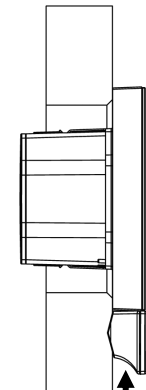
Les fils très basse tension doivent être passés par la gaine en plastique fournie avant d'être raccordés. Le cas échéant, raccourcir la gaine. Les fils ne peuvent pas dépasser de plus de 16 mm de la gaine.

La gaine doit couvrir toute la longueur des fils dans le boîtier.

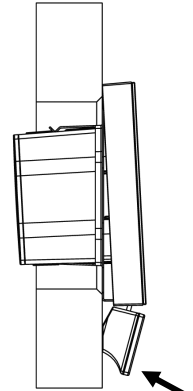


Démontage de l'appareil

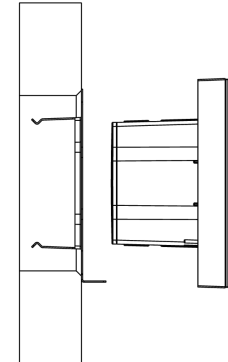
Placer l'outil de déverrouillage fourni sur le bord inférieur de l'écran, logo frogblue vers l'avant. Les broches de l'outil de déverrouillage doivent ici être totalement introduites dans les 2 trous sur le bord inférieur de l'écran. Le film plastique fourni doit être placé sous l'outil de déverrouillage pour protéger la surface du mur ou sur les supports rugueux.



Introduire l'outil de déverrouillage dans les deux trous.



Pousser l'outil de déverrouillage vers le mur pour déverrouiller le Cube.



Saisir le Cube par le côté et le retirer du support.

Caractéristiques techniques

Tension réseau AC 110-240 V~
Fréquence réseau 50 / 60 Hz

Entrées 2, raccordement des contacts libres de potentiel (alimentation propre de 2 V / max. 1 mA) ou des contacts à très basse tension (max. 30 VAC/50 VDC)

Bluetooth Bluetooth 4.2 Low Energy

Bande de fréquence 2400 – 2483,5 MHz, max. 4,5 dBm

WLAN 802.11 b/g/n; 2,4 GHz

Bande de fréquence 2400 – 2483,5 MHz max. 13,2 dBm

Température ambiante -25 ... +45 °C
Température de stockage/de transport -25 ... +70 °C

Dimensions (LxIxH) 81 x 81 x 45 mm
Type de raccordement Borne enfichable à ressort

Section du conducteur 1 ... 1,5 mm²
Câble secteur 0,2 ... 0,5 mm²
Section du conducteur Entrées max. 100 m
Longueur de câble, par entrée

Sous réserve de modifications techniques.

Garantie

La garantie s'applique dans le cadre des dispositions légales via le revendeur.

Déclaration de conformité

Par la présente, la société frogblue AG, Luxemburger Str. 6, 67657 Kaiserslautern déclare que ce produit correspond aux exigences fondamentales et aux autres termes importants des directives

2014/53/EU Directive RED
2011/65/EU Directive RoHS

Une copie de la déclaration de conformité est disponible sur: www.frogblue.com